



INSTITUTO DE ESTUDIOS ECONOMICOS

## COMENTARIO

El **Indicador General del ICom** se ubicó en -0,7, cifra inferior a la correspondiente al mes anterior e inferior al promedio histórico del indicador.

Las **existencias de granos\*** a junio de 2008 presentan los siguientes valores: Trigo (cosecha 07/08) 4,5 mill tn. Soja (Cosecha 07/08) 11,2 mill tn. Maíz (cosecha 07/08) 5 mill tn. Girasol (cosecha 07/08) 1,78 mill tn.

La **molienda de granos** acumulada a mayo del año 2008 respecto de igual período del año anterior, fue superior para el trigo (14,2%), el maíz (7,3%) y el girasol (21,3%), pero fue inferior para la soja (-4,7%).

Las **producciones de aceites y subproductos** a mayo presentaron variaciones negativas respecto al mismo mes del año 2007 para los productos del complejo sojero. Los descensos fueron del 4,9% para el aceite y del 3,8% para los pellets de soja. Por su parte, la producción del complejo girasolero presentó variaciones positivas del orden del 26,3% para el aceite y del 18,9% para los pellet.

Las **ventas externas** en junio presentaron aumentos con respecto al mismo período del año pasado para los montos (9,9%) y precios (59,3%), pero descensos para volúmenes (-31,6%) y embarques (-47,3%). Con respecto al mes anterior se registraron descensos para los montos (-36,7%), volúmenes (-39%) y embarques (-35,8%) e incrementos para los precios promedios de 2,8%.

La **liquidación de divisas** del sector exportador presentó un descenso de -31,4% con respecto al mes anterior. Respecto del año pasado la variación fue de -9,2%.

El **costo del flete marítimo orientativo para granos** arrojó una variación mensual negativa para los fletes hacia China (-6,6%), Irán (-6,6%), Egipto (-3%) y una variación positiva para Holanda (3,9%) y Brasil (40,5%).

Al mes de junio, los **diferenciales de precios** entre similares posiciones de distintas plazas de los Mercados de Futuros son los siguientes: para el trigo (39%), para la soja (47,4%) y para el maíz (43,2%). Todos los cultivos muestran aumentos con respecto a igual período del 2007. Para el día 28 de julio, podemos observar los siguientes porcentajes de diferenciales: Maíz 34,6%, soja 43,9% y trigo 37,3%.

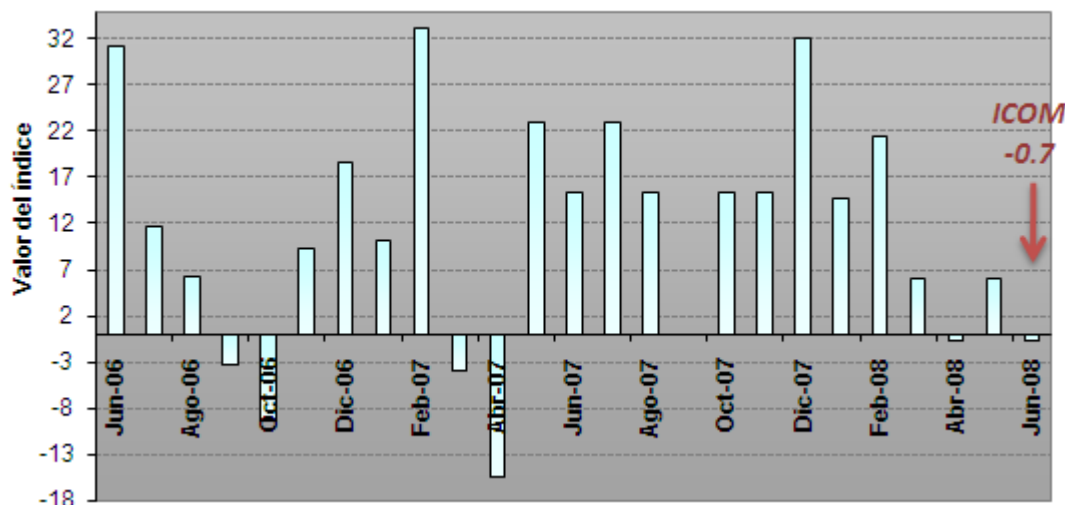
El **Índice de Precios de Materias Primas** de junio se ubicó en un valor de 228,3, cifra superior al valor registrado en el mes anterior. En términos interanuales la suba es del 66,5%.

La **capacidad de almacenaje** no ha podido ser actualizadas ya que su publicación se encuentra provisoriamente interrumpida. Lo mismo ocurre para las **Declaraciones Juradas de Ventas al Exterior** de granos y subproductos.

*\*Existencia física de Granos: La publicación actual presentó cambios metodológicos que imposibilitan el empalme con la serie anterior. En la publicación que realizaba la ONCCA desde 2005 se disponían los datos de los granos existentes a la fecha (todas las cosechas), y se ajustaba el porcentaje informado para poder completar el universo total. La nueva serie sólo toma la última cosecha disponible, los datos se presentan sin ponderar, y sin cuantificar el stock remanente de las cosechas anteriores.*

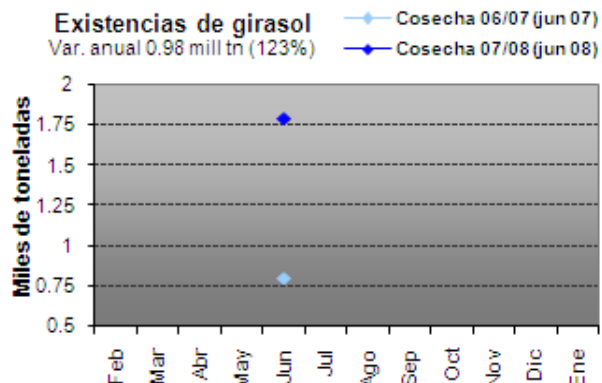
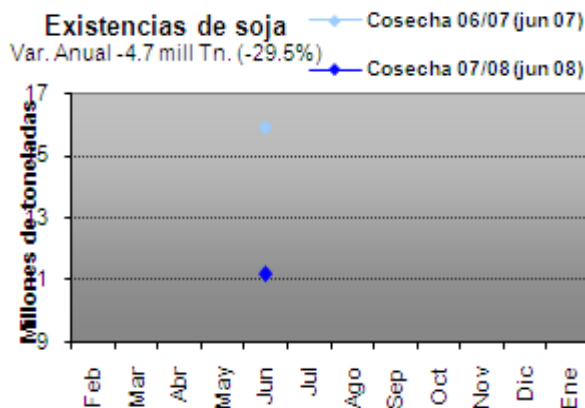
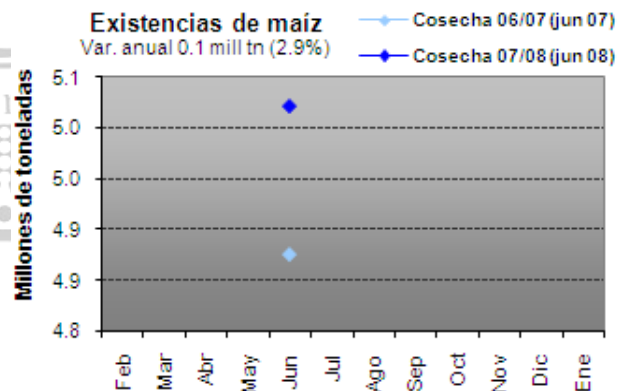
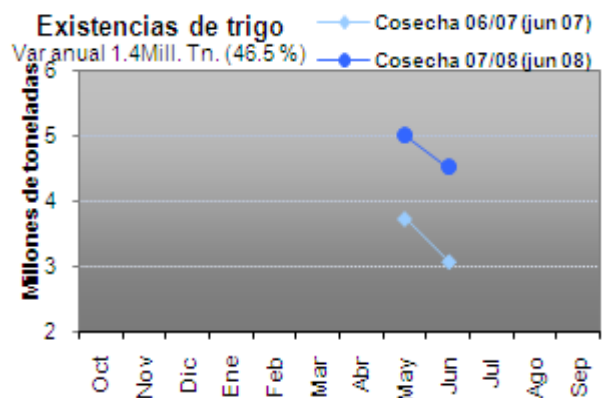
### Indicador general del ICom

34,6 % de las variables presentan una variación positiva y un 35,3% varían negativamente

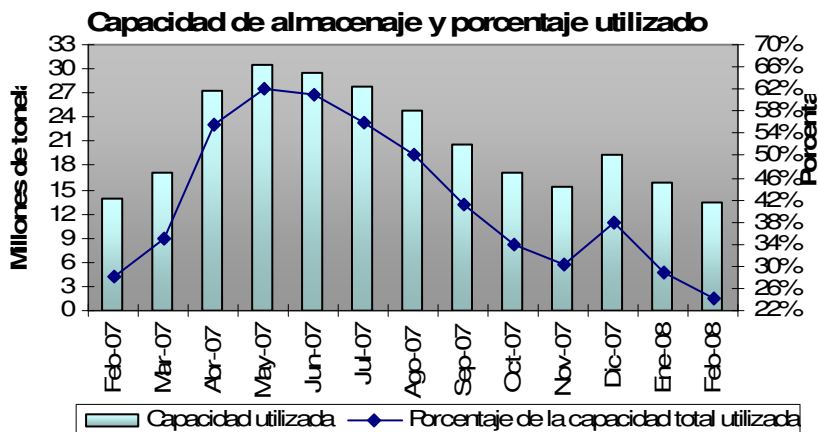


Fuente: Elaboración propia.

### Existencias



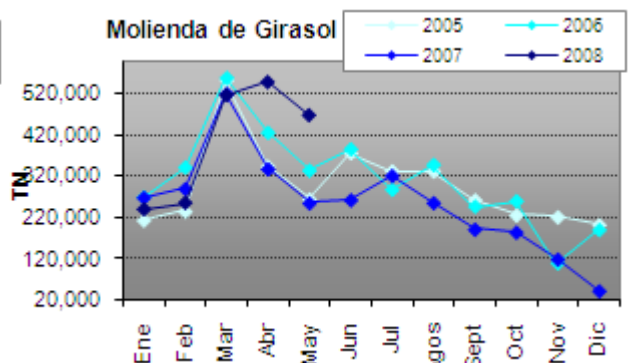
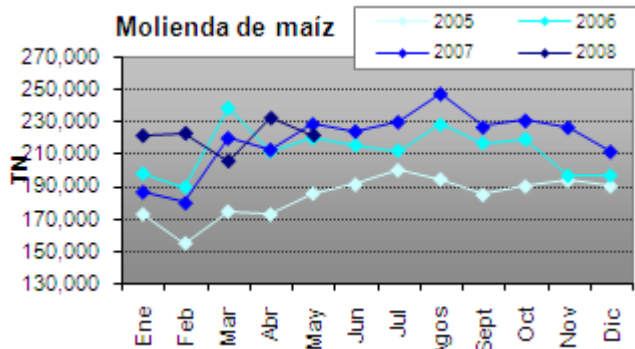
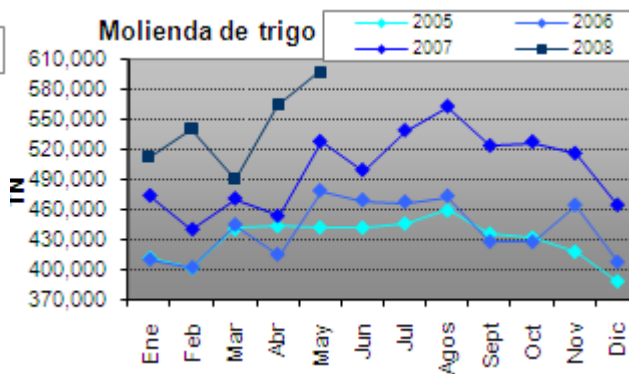
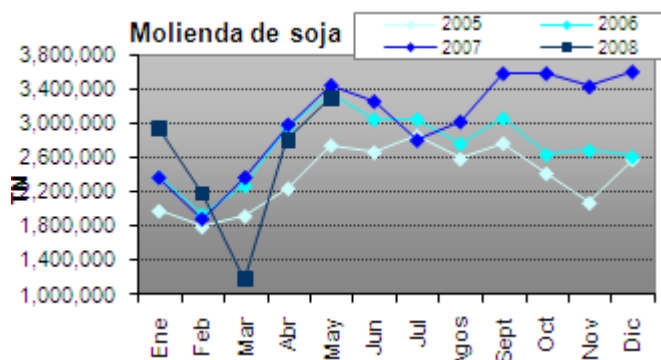
Fuente: ONCCA.



Fuente: ONCCA. La capacidad de almacenaje está calculada en base a trigo PH 80.

### Molienda de granos (en toneladas)

	Acumulado a Mayo 2008	Acumulado a Abril 2007	Variación
Soja	12.397.095,0	13.018.586	-4,7%
Girasol	2.035.015,0	1.676.559,0	21,3%
	Acumulado a Mayo 2008	Acumulado a Abril 2007	Variación
Trigo	2.706.139,0	2.368.503,0	14,2%
Maíz	1.104.724,0	1.029.421	7,3%

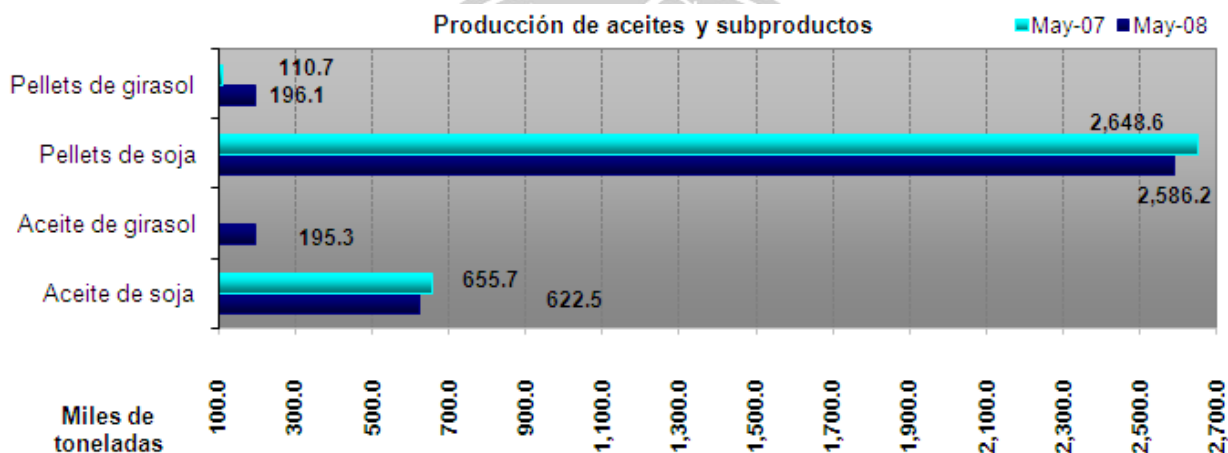


Fuente: Elaboración propia en base a datos de la SAGPyA, últimos datos disponibles.

### Producción de aceites y subproductos (en toneladas)

	Acumulado a Mayo 2008	Acumulado a Mayo 2007	Variación
Aceite de soja	<b>2.375.791,0</b>	2.499.196,0	-4,9%
Pellets de soja	<b>9.626.816,0</b>	10.016.663,0	-3,8%
Aceite de girasol	<b>841.423,0</b>	665.786,0	26,3%
Pellets de girasol	<b>855.761,0</b>	719.300,0	18,9%

Fuente: elaboración propia en base a datos de la SAGPyA.



### Comercio exterior de granos y subproductos

	Junio 2008	Mayo 2008	Variación	Junio 2007	Variación
Monto (millones de u\$s)	<b>1.461,1</b>	2.310,5	-36,7%	1.328,8	9,9%
Precios promedio (u\$s por ton.)	<b>368,0</b>	358,0	2,8%	231,0	59,3%
Volumen (millones de ton.)	<b>3,9</b>	6,4	-39,0%	5,7	-31,6%
Embarques (unidades)	<b>1.809</b>	2.820	-35,8%	3.433	-47,3%

Fuente: Elaboración propia en base a datos del SENASA.

### Exportaciones de los principales granos (en toneladas) D.J.V.E

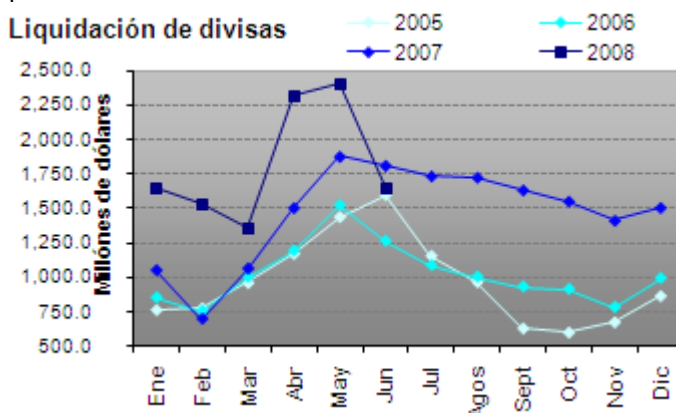
Al 12/05/2008	Declaraciones Juradas de Ventas al Exterior	
	Campaña 06/07	Campaña 07/08
Trigo	8.902.547	7.051.276
Maíz	14.008.252	11.346.457
Soja	11.879.467	8.721.132
Harina de soja	24.472.921	9.087.129
Aceite de soja	5.823.151	2.246.607
Aceite de girasol	734.026	912.516
Harina de Girasol	813.121	553.723

Fuente: Elaboración propia en base a Dirección de Mercados Agroalimentarios (SAGPyA).

### Liquidación de divisas de los industriales de oleaginosos y exportadores de cereales (en millones de dólares)

	Junio 2008	Mayo 2008	Variación	Junio 2007	Variación
Liquidación	1.646,2	2.401,9	-31,4%	1.813,9	-9,2%

Fuente: Elaboración propia en base a datos de CIARA.



Acumulado a Junio  
10.881 MM USD

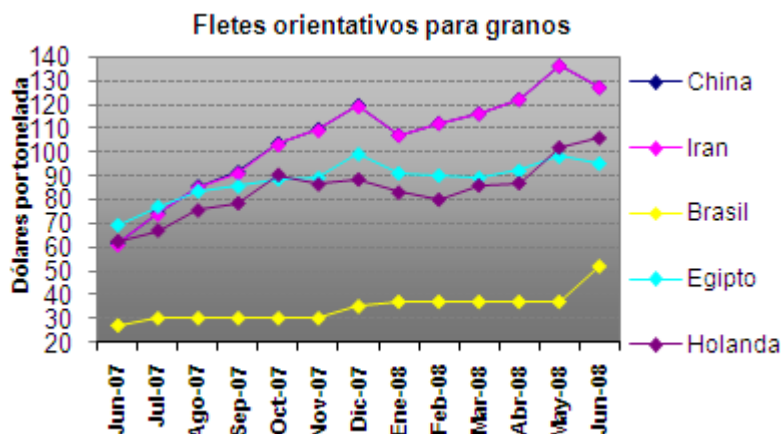
Fuente: Elaboración propia en base a datos de CIARA.

### Flete marítimo orientativo para granos

Destino	Junio 2008	Mayo 2008	Variación	Junio 2007	Variación
China <sup>(2)</sup>	127,0	136,0	-6,6%	61,75	105,6%
Irán <sup>(2)</sup>	127,0	136,0	-6,6%	61,25	107,3%
Brasil <sup>(2)</sup>	52,0	37,0	40,5%	27,0	92,6%
Egipto <sup>(2)</sup>	95,0	98,0	-3,0%	69,25	37,1%
Holanda <sup>(3)</sup>	106,0	102,0	3,9%	62,5	69,6%

<sup>(2)</sup> Barcos con porte de 40.000 toneladas. <sup>(3)</sup> Barcos con porte de 25000 toneladas.

Fuente: Área Regímenes Especiales – Dirección de Mercados Agroalimentarios, SAGPyA.



Fuente: Elaboración propia en base a datos del Área de Regímenes Especiales - Dirección de Mercados Agroalimentarios, SAGPyA.



### Flete por camión, a granel (en pesos por tonelada)

Kilómetros	Junio 2008	Mayo 2008	Variación	Junio 2007	Variación
20	16,0	16,0	-	13,0	23,0%
100	36,1	36,1	-	29,4	22,8%
500	110,7	110,7	-	97,0	14,1%
1000	219,9	219,9	-	180,2	22,0%

Se consideran camiones con capacidad de carga de 30 toneladas.

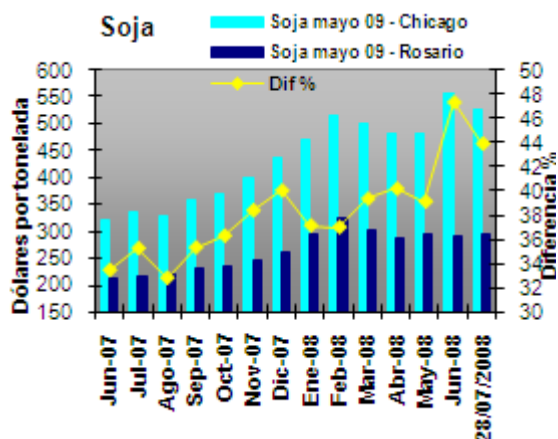
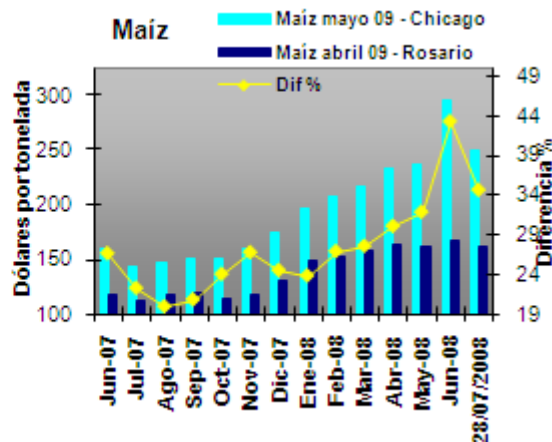
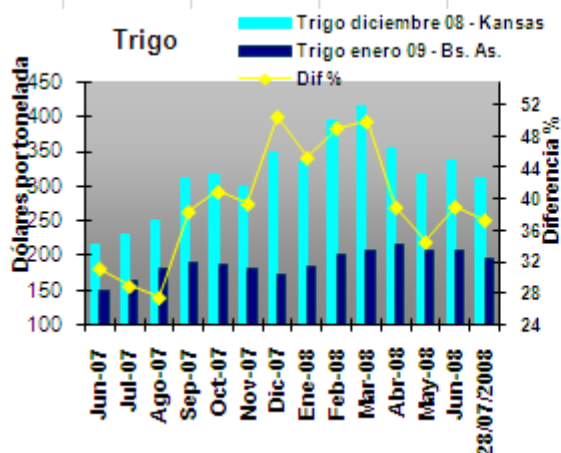
Fuente: Área Regímenes Especiales – Dirección de Mercados Agroalimentarios, SAGPyA.

### Camiones arribados en puerto

Puerto	Junio 2008	Junio 2007	Variación
Rosario y zona	<b>35.706</b>	85.729	-58,3%
Dársena y Buenos Aires	<b>5.208</b>	5.890	-11,5%
Necochea	<b>2.567</b>	5.922	-56,6%
Bahía Blanca	<b>6.284</b>	13.522	-53,5%

Fuente: Elaboración propia en base a datos de la Cámara Gremial de Recibidores de Cereales, Oleaginosas y Afines de la Bolsa de Cereales.

### Diferencial de precios en mercados de futuros



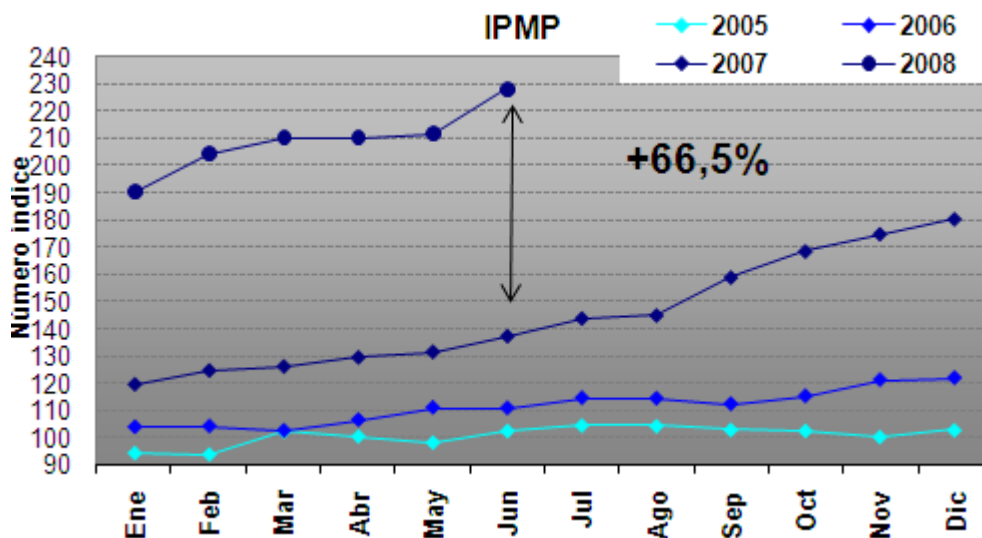
Fuente: Elaboración propia en base a contratos correspondientes a similares posiciones de distintas plazas y los diferenciales de precios originados. La línea amarilla marca la diferencia porcentual entre los precios de la plaza internacional de referencia (Chicago o Kansas) y el de la plaza local (Rosario o Bs. As.).

**Brasil: Precios de indiferencia del trigo importado (en dólares por tonelada)**

	Precio de Indiferencia	Diferencia respecto FOB Argentina
EE.UU Hard Red #2	366,1	46,1
Canadá Feed Wheat #2	297,1	-22,8

Fuente: Elaboración propia. El precio de indiferencia se obtiene adicionando el 10,5% (arancel de importación extra zona) al precio FOB de los países seleccionados. La diferencia es respecto al precio FOB Sagpya del 28 de Julio de 2008 (320 dólares por tonelada).

**Índice de precios de las materias primas (en dólares estadounidenses)**



Fuente: Elaboración propia en base a datos del Banco Central de la República Argentina. Base diciembre 1995 = 100.